

Хабаровская организация Союза художников СССР
— • —
ОТДЕЛ КУЛЬТУРЫ КОМСОМОЛЬСКОГО-на-АМУРЕ
ГОРИСПОЛКОМА

КАТАЛОГ
городской выставки
художников-комсомольчан

Ордена Ленина
г. Комсомольск-на-Амуре
1973 год.

THE UNIVERSITY OF CHICAGO

PHYSICS DEPARTMENT

PHYSICS 350

Большому событию в культурной жизни города — открытию музея советского изобразительного искусства в новом помещении — посвящена выставка художников-комсомольчан.

На выставке представлено 105 работ 23 художников.

В одном из залов музея разместились выставка юных художников-комсомольчан, учащихся детской художественной школы.

Мастерские художественного фонда РСФСР г. Комсомольска-на-Амуре образованы в июне 1951 года. Продолжительное время в коллективе художников работали Георгий Александрович Цивилев и Николай Васильевич Иванов — одни из первых организаторов коллектива художественного фонда.

Активное участие в создании художественного фонда принимали художники Н. Г. Заславский, А. В. Мащенко.

С созданием художественного фонда в городе открывается детская художественная школа.

В 1954 году в город приезжают выпускники Высшего Ленинградского училища им. Мухиной — Н. П. Долбилкин, Н. С. Ивлева, С. В. Николин, А. Н. Буробкин, несколько позже — художник Короленко Е. В. Это способствует укреплению творческого состава коллектива художников. С этого времени художники-комсомольчане активно выступают на краевых, республиканских, зональных и всесоюзных выставках.

За активное участие в общественной и творческой деятельности группа художников-комсомольчан была принята в Союз художников СССР. В настоящее время в Комсомольском-на-Амуре отделении художественного фонда работает 6 членов Союза художников СССР.

За последние годы заметно активизировалась роль художников в эстетическом воспитании трудящихся, художественном оформлении города, учреждений, предприятий, заводов истроек. Об этом говорит то, что только за последние 3 года было организовано 3 персональных и 6 общегородских выставок произведений художников, которые имели большой успех у комсомольчан, заметно улучшился эстетический облик города.

Большое внимание художники-комсомольчане уделяют самодеятельным художникам города, благодаря их активной помощи и заботе, в городе только за последние 2 года проведено 3 городских выставки самодеятельных художников, которые вызвали большой интерес у комсомольчан.

Коллектив Комсомольского-на-Амуре отделения художественного фонда является одним из ведущих в крае.

Верится, что художники г. Комсомольска-на-Амуре всегда будут активными помощниками в эстетическом воспитании молодежи и трудящихся, будут и впредь уделять большое внимание эстетическому оформлению города.

Больших творческих удач вам, дорогие товарищи!

Зав. отделом культуры горисполкома
Т. КУЗНЕЦОВА.

г. Комсомольск-на-Амуре,
1973 год.



АМЕЛЬЧЕНКО Александр Архипович.

Родился в 1925 г. в селе Ефремовка Новосибирской области. В 1951 г. закончил Владивостокское художественное училище. Участник городских, краевых и зональной выставки «50 лет Советской власти» в г. Владивостоке.

НИКОЛАЕВСКИЙ ПРИЧАЛ.	к., м.	50×70
СТОГА.	к., м.	34×48
В ЛИМАНЕ АМУРА.	х., м.	65×141
БОЛЬШАЯ ВОДА.	х., м.	50×115
ПЕРВЫЙ СНЕГ.	к., м.	34×47
СЕРЫЙ ДЕНЬ.	х., м.	44×79
ОСЕНЬ.	к., м.	54×47

АБРОСИМОВ Александр Иванович.

Родился в 1930 году. В 1958 г. окончил Иркутское художественное училище. Участник городских, краевых и зональных выставок.



ЗИМНЯЯ ПОРА.	к., м.	90×82
ЛЕДОВЫЙ ПЕРЕХОД.	х., м.	62×139
ПОРТРЕТ ХУДОЖНИКА Н. Л. ДРАЧЕВА.	х., м.	144×120



ГЕЙКЕР Александр Ильич.

Родился в 1933 г. в селе Симаси Комсомольского района. Участник городских, краевых, зональной, республиканской «100 лет В. И. Ленина» и выставки художников трех зон — Урала, Сибири и Дальнего Востока.

ЛЕДОХОД НА АМУРЕ.
СОЛНЦЕ НАД АМУРОМ.

б., линогравюра. 46×78
б., линогравюра 61×49

ГУТОВ Дмитрий Андреевич.

Родился в 1927 г. в поселке Травное Новосибирской области. В 1955 г. окончил Киевский художественный институт. Участник городских, краевых и зональной выставок.



ГОЛУБАЯ ОСЕНЬ.
БЕДРЫ.
МЕЧТА О ГОРОДЕ.
(См. Муравлев Н. П.)

к., м. 50×70
х., м. 135×98
х., м. 172×186



ДОЛБИЛКИН Николай Павлович.

Родился в 1923 г. в Алтайском крае. В 1955 году окончил училище им. В. И. Мухиной в г. Ленинграде. Член Союза художников СССР с 1962 г. Участник городских, зональных и Всесоюзных выставок.

ПОРТРЕТ ДЕВУШКИ.
ОЛЯ.

к., пастель. 92×69,5
к., пастель. 87×72

ДРАЧЕВ Николай Лукич.

1929—1970 гг.

В 1951 году закончил Биробиджанское художественное училище. Участник городских, краевых и зональных выставок.



ПОРТРЕТ ГЕОЛОГА.

х., м. 78×57



ЗАСЛАВСКИЙ Николай Гаврилович.

Родился в 1921 году. В 1951 году окончил Краснодарское художественно-педагогическое училище. Участник городских, краевых и зональных выставок.

ПЕСНЬ О КОМСОМОЛЬСКЕ.

линогравюра.

75×59

(См. Пахомов В. И.)

АМУРСКИЙ СКАЗ.

к., м.

48×68

ЯБЛОНИ В ЦВЕТУ.

к., м.

68×46,5

ВЕТЕР.

к., м.

30×47

ЗОБОЛЕВ Арнольд Сергеевич.

Родился в 1934 году в г. Белогорске Амурской области. В 1955 году окончил Биробиджанское художественно-графическое педучилище. Участник городских и краевых выставок.



СУМЕРКИ.

х., м.

90×150



ИВАНОВ Иван Васильевич.

1917—1955 гг.

С 1949 года член Союза художников СССР. Участник городских, краевых, зональных и республиканских выставок.

ВЕЧЕР НА АМУРЕ.
ДОЖДЬ.
ПРИГОРОД.
АМУРСКИЙ МОТИВ.

б., акварель. 40×30
б., акварель. 40,5×30
б., акварель. 77,5×47
б., акварель. 31×13,5

КОРОЛЕНКО Евгений Васильевич.

Родился в 1929 году в деревне Капустиха Горьковской области. С 1958 года член Союза художников СССР. Участник городских, краевых, зональных, всесоюзных, республиканских выставок художников трех зон — Урала, Сибири, Дальнего Востока и за рубежом.



ПЕЙЗАЖ.
БРАТЯ.
ПОСЛЕДНИЕ ДНИ ОСЕНИ.
СЕМЬЯ.
МАТЬ МИРА И ДЕМОН ВОЙНЫ.
ДУМЫ О СЫНЕ.
БОРЬБА ДОБРА СО ЗЛОМ.
НАНАЙСКАЯ МАСТЕРИЦА
АГТАНГА М. Е.
СТРОИТЕЛЬ КОМСОМОЛЬСКА.

к., м. 45,5×30,5
д/пл. темпера. 145×172
к., м. 45,5×30,5
д/пл. темпера. 174×100
лак, холст. 174×100
к., темпера. 70×50
д/пл. темпера. 170×175
х., м. 143×139
х., м. 146×91,5



ЛИ ГИРСУ.

Родился в 1922 году в Приморском крае. В 1942 г. окончил Самаркандское художественное училище и в 1949 году — институт имени И. Е. Репина. Участник городских, краевых, зональных выставок и выставки 3-х зон в Москве.

НА ПУТИНЕ.	х., м.	165×119
В ОЖИДАНИИ ПАРХОДА.	х., м.	90×67
ПРИЕЗД ХЕТАГУРОВОГ.	х., м.	175×108
ЛОЦМАН.	к., м.	50×34
БОЛЬШАЯ ВОДА.	х., м.	88×63
ТАЕЖНЫЙ ПОСЕЛОК.	к., м.	35×24
БАГРЯНЫЕ ДАЛИ.	к., м.	34×24
ПОДРУГИ.	к., м.	36×66
НА ПРАЗДНИК.	х., м.	102×64,5

КОСТЕНКО Геннадий Алексеевич.

Родился в 1946 году в г. Николаевске-на-Амуре. В 1968 году окончил Ростовское-на-Дону художественное училище имени Грекова. Участник городских и краевых выставок.



РАБОЧИЙ.	гипс тонированный	95×76×60
ХОЗЯИН.	дерево.	51×42×32
РЫБАК.	гипс.	65×58×30
ПОРТРЕТ В. Т. СМИРНОВА.	гипс тонированный.	39×29×27



ЛАНОВЕНКО Виктор Павлович.

Родился в 1936 году в селе Озеряне Амурской области. В 1954 году окончил Биробиджанское художественно-графическое педагогическое училище. Участник городских, краевых, зональных и выставки трех зон — Урала, Сибири и Дальнего Востока в г. Москве.

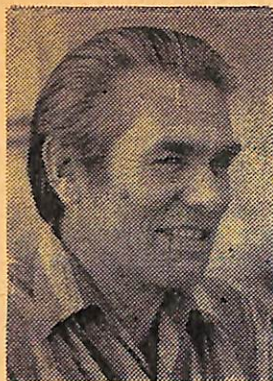
ЛЕТО.	к., м.	78×68
АГИТВАГОН.	х., м.	200×250
КАМЧАТСКИЙ РЫБЗАВОД.	х., м.	75×90
ВЕЛИКАЯ ТУНДРА.	х., м.	60×130
ДЕТИ ОЛЕНЕВОДОВ.	к., м.	50×67
ГОРОД И ВУЛКАН.	х., м.	75×90
БУХТА СОМНЕНИЯ.	к., м.	50×47
УТРО.	х., м.	99×105
ЗВОНКИЙ ДЕНЬ.	к., м.	77×68
ЗДЕСЬ БУДЕТ КОМСОМОЛЬСК.	орг. темпера.	182×159

ЛУКЪЯНОВ Геннадий Сергеевич.

Родился в 1941 году в г. Оренбурге. В 1965 году окончил Биробиджанское художественное училище и в 1973 году — Хабаровский пединститут, художественно-графический факультет. Участник городских, краевых и зональных выставок.



КОМСОМОЛЬСКИЕ РИТМЫ.	б., акварель.	70×70
НАТЮРМОРТ С СОСУДОМ.	б., акварель.	76×61
НАТЮРМОРТ «ФРУКТЫ».	б., акварель.	61×57
АМУРСКИЙ МОТИВ.	б., акварель.	92×77
НАТЮРМОРТ «ВЕРХОГЛЯДЫ».	б., акварель.	74×59
НАТЮРМОРТ «ЦВЕТЫ И ЯБЛОКО».	б., акварель.	55×58



МАЩЕНКО Алексей Васильевич.

Родился в 1919 году в селе Ново-Алексеевка Амурской области. В 1949 году окончил Ярославское художественное училище. В 1967 году принят в члены Союза художников СССР. Участник городских, краевых и зональных выставок. В 1965 г. принимал участие в Республиканской выставке «ХУДОЖНИКИ РСФСР СОВЕТСКИМ ВОИНАМ» и Всесоюзной — «НА СТРАЖЕ МИРА».

ХЛЕБ.	линогравюра.	80×61
РУДНЫЕ ГОРЫ		
ФЕСТИВАЛЬНОГО.	б., акварель.	59×73
У ВЫСОКИХ БЕРЕГОВ АМУРА.	линогравюра.	48×70
ФЕВРАЛЬ.	б., акварель.	58×45,5
ГЛАВНАЯ ШАХТА СОЛНЕЧНОГО.	б., акварель.	53×73
ВЫСОКОЕ НЕБО.	б., акварель.	57×56
НАД АМУРОМ.	б., акварель.	60×48
АМУРЧАНГА.	б., акварель.	50×46
Я, ЗЕМЛЯ.	б., акварель.	50×47
ИЗ БЫВАЛЫХ.	цв. линогравюра.	59×45
ТАНЯ.	б., акварель.	57×41,5
СТРОИТЕЛЬНИЦА.	б., акварель.	62×44

НОГОВИЦЫН Николай Григорьевич.

Родился в 1944 году в г. Комсомольске-на-Амуре. Участник городских и краевых выставок.



БАЮР.	линогравюра.	48×39,5
-------	--------------	---------



МУРАВЛЕВ Николай Николаевич.

Родился в 1926 году на хуторе Исаев Ростовской области. В 1958 году окончил Иркутское художественное училище. В 1968 году принят в члены Союза художников СССР. Участник городских, краевых, первой и второй зональных выставок.

ОСЕНЬ НА ГОРЮНЕ.

к., м.

70×49

ЛЕТО.

к., м.

78×39

МЕЧТА О ГОРОДЕ.

(См. Гутов Д. А.)

х., м.

176×172

ПИХТОВНИКОВ Анатолий Валентинович.

Родился в 1942 году в городе Челябинске. В 1961 году окончил Свердловское художественное училище. Участник городских и краевых выставок.



ПРОБУЖДЕНИЕ АМУРА.

х., м.

81×33

ТАЛЬНИКИ.

орг., м.

48×49

РУССКИЕ ИГОНЫ.

х., м.

49×80



ПАХОМОВ Владимир Иванович.

Родился в 1928 году в городе Хабаровске. В 1955 году окончил Биробиджанское художественное училище. Участник городских, краевых и зональных выставок.

ПЕСНЬ О КОМСОМОЛЬСКЕ.

линогравюра.

75×59

СЕМЕНОВ Анатолий Александрович.

Родился в 1929 году в г. Сабинка Владимирской области. В 1948 году окончил реставрационное училище в г. Владимире. В 1955 году -- Ворошиловградское художественное училище и в 1961 году окончил Харьковский государственный художественный институт. Участник городских, краевых, областных, республиканских и всесоюзных выставок.



**ГРУППОВОЙ ПОРТРЕТ
ПАРТИЗАН ГРАЖДАНСКОЙ
ВОЙНЫ.**

х., м.

200×370

ТРАКТОРИСТ В. М. ТКАЧЕНКО.

к., м.

31×22,5

**ПОРТРЕТ ПАРТИЗАНА И
ПЕРВОСТРОИТЕЛЯ
М. А. БОРОДЫ.**

х., м.

78,5×58

ЛЕТО.

к., м.

68×53,5



СКОМОРОХОВ Геннадий Николаевич.

Родился в 1925 году в г. Саратове. В 1951 году окончил Саратовское художественное училище. Участник городских, краевых, зональных и выставки трех зон — Урала, Сибири и Дальнего Востока.

Эскиз декорации к спектаклю «ПОЛЕ ИДЕТ».	х., м.	75×80
Эскиз декорации к спектаклю «СОЛДАТСКАЯ ВДОВА».	апликация.	113×70
Эскиз декорации к спектаклю «ЗАПИСКИ СУМАСШЕДШЕГО».	апликация.	72×65

**ЦИВИЛЕВ Георгий Александрович.
1914—1956 гг.**

В 1932 году окончил Ленинградское художественное училище. Принимал участие в городских, краевых и зональных выставках.



НАНАЙСКИЕ ДЕВУШКИ.	х., м.	55×65
ДЕВУШКА С СОБАКОЙ.	х., м.	73×55
ДОЧЬ МАРИНА.	к., м.	23,5×34
ПОРТРЕТ ЖЕНЫ.	х., м.	58×77



ШКРАБ Вениамин Львович.

Родился в 1915 году в г. Одессе. В 1965 году принят в члены Союза художников СССР. Участник городских, краевых и зональных выставок.

ХОЛОДНАЯ ВЕСНА.	х., м.	67×67
МОРСКИЕ СТРАЖИ.	х., м.	78×78
ПОРТРЕТ ДОЧЕРИ.	х., м.	170×58
ВЕСТИ ИЗ РОССИИ.	х., м.	200×250
СТОГА.	х., м.	78×78
СОВРЕМЕННОК.	х., м.	48,5×48,5

